



# ESG-Rapport

2024



**QRS**  
-QUALITY ROBOT SYSTEMS



ESG-Rapporten er trykt på FSC-mærket 100% genbrugspapir.

## Indhold

<b>Introduktion</b> .....	5
Vores arbejde med ESG .....	6
Udvalgte resultater fra 2024 og mål for 2025 .....	8
<b>Organisation</b> .....	10
Hvem er vi? .....	10
Vision & Mission .....	13
Værdier i QRS .....	13
Den tredobbelte bundlinje .....	14
<b>Miljø og klima</b> .....	16
FN's verdensmål .....	16
Vores arbejde med miljøet .....	18
Energioptimering .....	19
<b>Mennesker og samfund</b> .....	20
Socialt ansvar .....	21
Trivsel, sundhed og velvære .....	23
Udvikling og uddannelse .....	24
Teknologi og mennesker i samspil .....	25
<b>ESG-data</b> .....	26
ESG-nøgletal .....	26



## Introduktion

Vi har med udarbejdelsen af den første ESG-rapport taget et stort skridt i retningen mod en mere bæredygtig og ansvarlig drift af QRS. Fundamentet for vores arbejde med ESG tager udgangspunkt i de ti principper fra UN Global Compact om ansvarlig virksomhedsdrift.

Vi vil være en ansvarlig og pålidelig partner over for vores kunder. Implementeringen af ESG er med til at efterleve denne intention samtidigt med, at et øget fokus på sociale, miljømæssige og ledelsesmæssige forhold styrker vores markedsposition.

Indhold og nøgletal i rapporten er valgt ud fra en vurdering af relevans og er baseret på inspiration fra andre ESG-rapporter samt den frivillige standard for VSME. CO<sub>2</sub> beregningerne er udført med udgangspunkt i Erhvervsstyrelsens Klimaberegner, som er baseret på GHG-protokollen. Det sikrer, at vi arbejder med en internationalt anerkendt standard.

Rapporten er udarbejdet i starten af 2025 og omfatter 2024.

*God læselyst!*



## Vores arbejde med ESG

I QRS ønsker vi at sætte et større fokus på bæredygtighed og ansvarlig adfærd. Vores intention er at skabe positive indvirkninger i samfundet og reducere vores negative indvirkninger på miljøet.

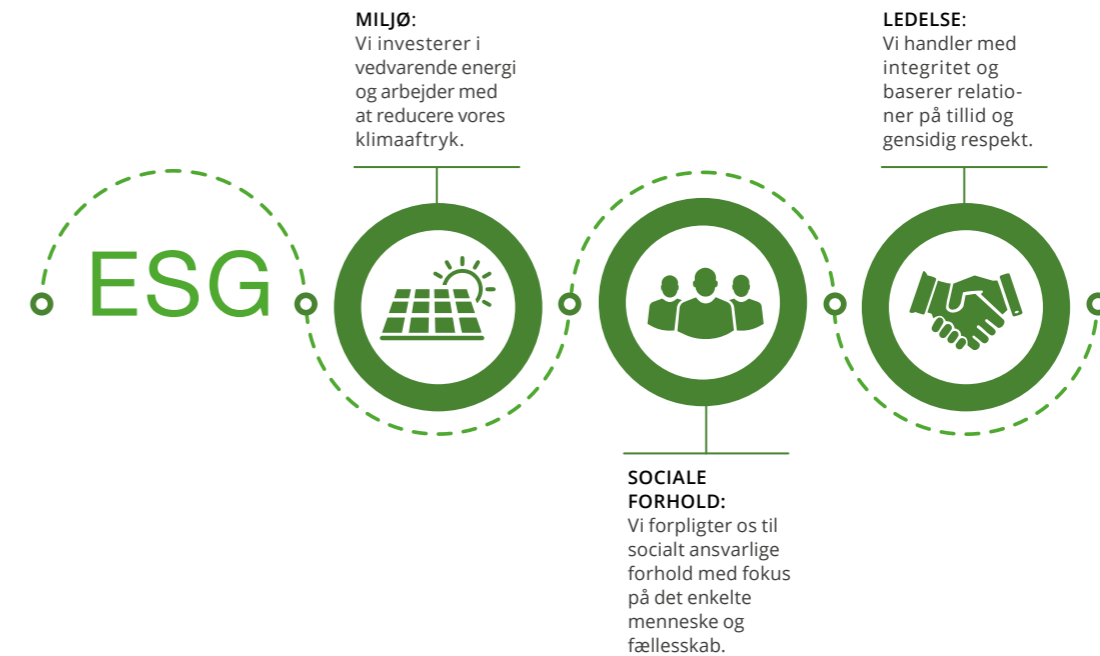
Vi vil skabe de bedste vilkår for at drive virksomhed. Hos os er vores relationer til vores medarbejdere, samarbejdspartnere, leverandører og kunder særligt vigtige. Vi har en ambition om at være den foretrukne partner inden for industriel robotautomation.

ESG er blevet en væsentlig faktor for, at vi i QRS forbliver en ansvarlig samarbejdspartner. Vores arbejde med FN's verdensmål og den tredobbelte bundlinje er med til at realisere dette.

De tre bundlinjer er fundamentet for vores arbejde med bæredygtighed i et strategisk perspektiv og vi har dertil valgt at fokusere på fire af verdensmålene:



De fire verdensmål er udvalgt, fordi vi mener, at vi kan gøre den største forskel inden for disse områder. Vi vil løbende gennemgå og evaluere vores arbejde med FN's verdensmål og de tre bundlinjer, så de er tilpasset til den aktuelle situation.



I QRS er vi realistiske. Derfor erkender og anerkender vi, at arbejdet med bæredygtighed er præget af svære valg og dilemmaer. Vi ønsker at skabe transparens i vores virksomhedsaktiviteter. ESG-rapporten er udarbejdet til at dokumentere og kommunikere vores bæredygtighedsindsats.

I QRS er vi åbne over for indgåelse af samarbejder om bæredygtige løsninger og forventer, at de krav, vi stiller, respekteres og overholdes.

Jens J. Bonefeld  
Adm. direktør, QRS A/S

## EMISSIONER

Samlet CO<sub>2</sub> udledning  
(scope 1 + 2) 2024:

**72 ton**

Samlet CO<sub>2</sub> udledning  
(scope 1 + 2) 2023:

**69 ton**



## MEDARBEJDERTRIVSEL

Trivselsundersøgelse  
WHO-5:

**69**

Landsdækkende  
gennemsnit:

**68**

Scala 0-100



## INDEKS FOR ENERGIFORBRUG

2023: Indeks 100

2024:

**88**

Svarende til et fald på 12% point



## LÆRLINGE/ELEVER

Antal lærlinge og elever  
2024:

**4**

Svarende til en ændring på 0



## Udvalgte resultater fra 2024 og mål for 2025

I 2024 har vi indsamlet data på, hvilken indvirkning vores aktiviteter i Vissenbjerg har på miljøet. Vi har også indsamlet data på medarbejderrelaterede forhold og inkluderet en trivselsundersøgelse fra begyndelsen af 2025.

I 2025 har vi målsætninger om at forbedre os på følgende områder:

- ARBEJDSULYKKER OG SYGEFRAVÆR:**  
1 Ingen arbejdsskader og en reducere af sygefraværet med 10% fra 2024.
- MEDARBEJDERTRIVSEL:**  
2 Fastholde eller forbedre det nuværende niveau på 69, som ligger over det landsdækkende gennemsnit.
- AFFALDS- OG RESSOURCEHÅNDTERING:**  
3 Implementeret og dokumenteret affalds- og ressourcehåndtering.
- FASTLÆGGELSE AF INDIREKTE EMISSIONER:**  
4 Indirekte emissioner (scope 3) opstår i vores værdikæde uden for egen drift, herunder både opstrøms og nedstrøms aktiviteter.

# Organisation

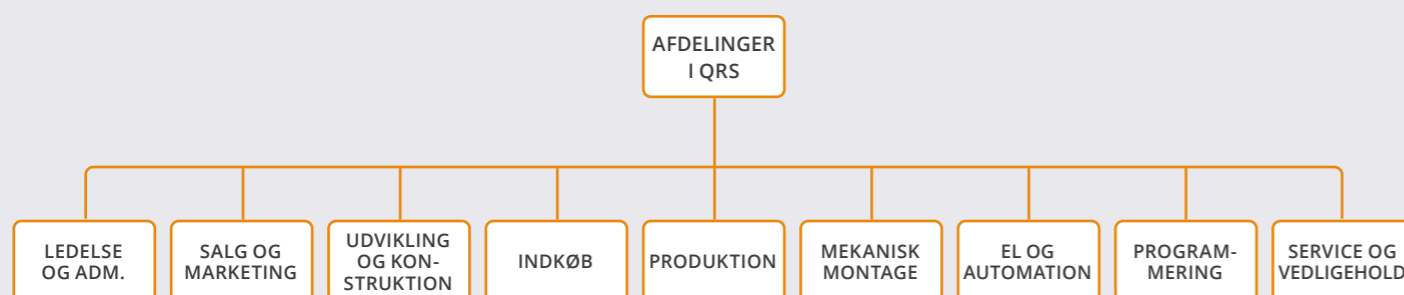
## HVEM ER VI?

Som totalleverandør af industriel robotautomation har QRS i mange år leveret specialiserede automationsløsninger til industrielle virksomheder. Vi projekterer, konstruerer, programmerer og opstiller robotceller i alle størrelser og står for den efterfølgende uddannelse. Det sikrer en brugervenlig og ukompliceret robotløsning til vores kunder.

I QRS er vi mere end en virksomhed, der specialiserer sig inden for robotautomation. Vi er fortællingen om en stolt, lokalforankret virksomhed med stærke værdier. Vores engagement i kvalitet og service sikrer, at vi altid leverer løsninger, der opfylder de højeste standarder. Vi er en pålidelig partner, der arbejder tæt sammen med vores kunder, for at forstå deres behov og udvikle løsninger, der skaber værdi og effektiviserer deres produktion.



*I dag er vi 38 medarbejdere. Tre af disse er ejere af virksomheden:*  
**Jens J. Bonefeld,**  
*adm. direktør (øverst)*  
**Hans J. Gam,**  
*teknisk chef*  
**Olav K. Sjørlev,**  
*salgschef.*



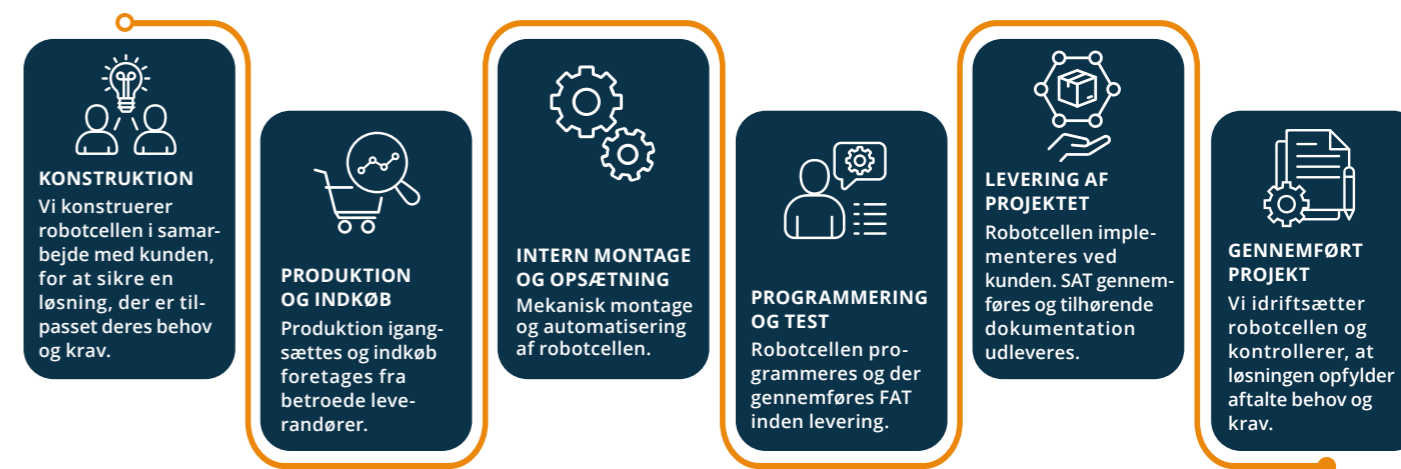
# Kundetilpassede robotautomationsløsninger

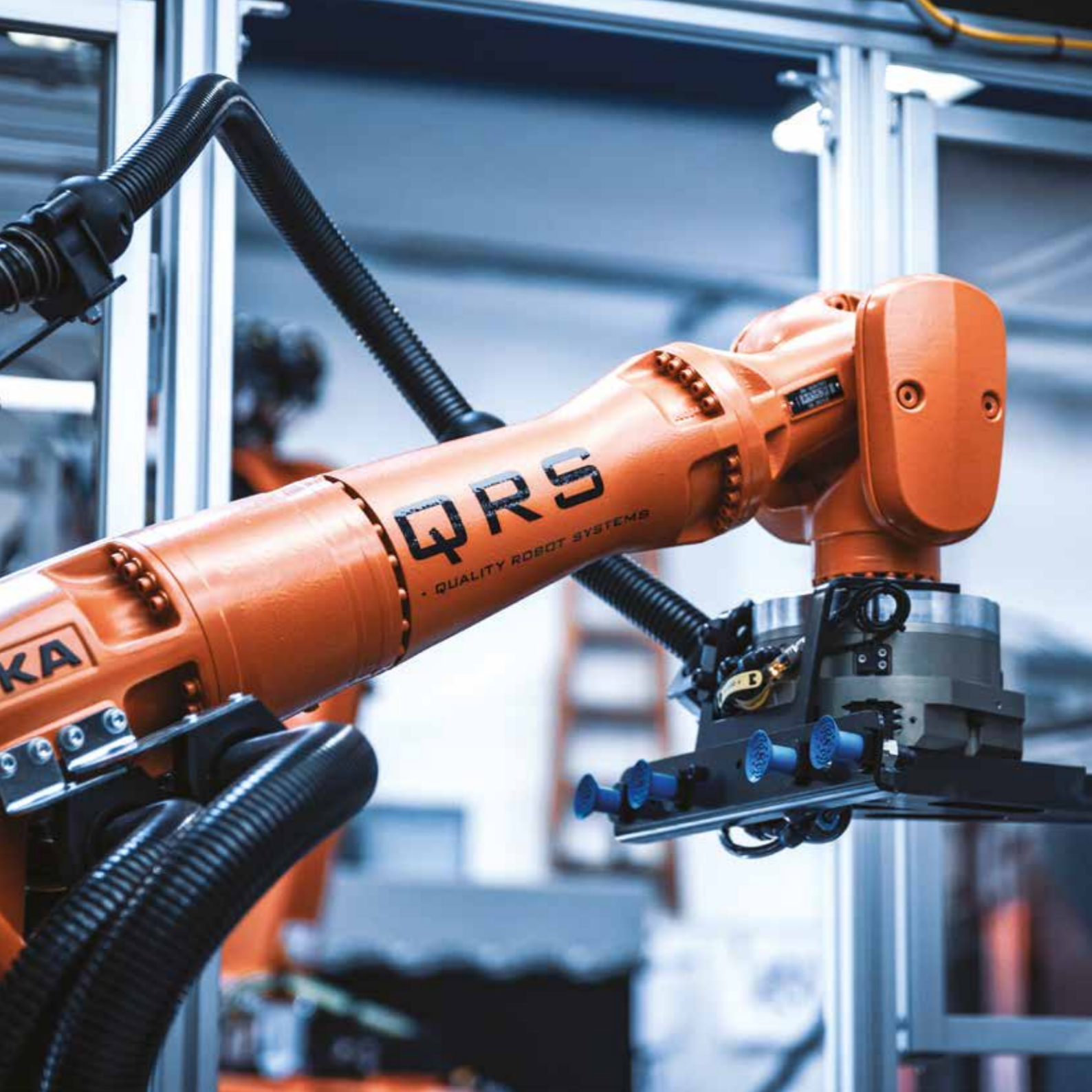
Alle projekter starter med en grundig og løsningsorienteret dialog med kunden. Forud for værdikædeaktiviteterne identificerer og definerer vi i fællesskab den rette automationsløsning. Den indledende fase er afgørende for, at vi udvikler kundetilpassede og fremtidssikrede løsninger.

Med teknisk faglighed og mange års erfaring inden for automatisering, skaber

vi løsninger, der er kendetegnet ved høj kvalitet og driftssikkerhed. Vores værdikæde er skalerbar og fleksibel – og uanset kundens størrelse eller branche er vores tilgang den samme: At udvikle en løsning, som styrker kundens konkurrenceevne.

# Værdikædeaktiviteter





## VISION

Vi vil være den fortrukne partner inden for industriel robotautomation, der sætter nye standarder for produktionsoptimering.

## MISSION

At udvikle og levere innovative og værdiskabende robotautomationsløsninger, der optimerer vores kunders produktion og styrker deres konkurrenceevne.

## Værdier i QRS

Vores kerneværdier er nøglen til, at vi kan levere på vores vision og mission.

### VI SKABER VÆRDFULDE RELATIONER

I QRS tror vi på pålidelighed og integritet. Vi siger, hvad vi mener, og vi holder, hvad vi lover – både internt og eksternt. Det sikrer tillidsfulde relationer til vores medarbejdere, samarbejdspartnere, leverandører og kunder.

### VI ER PROFESSIONELLE I ALT, HVAD VI GØR

I QRS accepterer vi intet mindre end den højeste standard. Vi har respekt for hinandens tid, overholdelse af aftaler og mødetider.

### VI ER STOLTE AF DET, VI LAVER

Vores stolthed kommer til udtryk gennem vores dedikation til kvalitet. Vi står ved mottoet: *"Hvis noget skal gøres, så gør det ordentligt"*.

### VI ER OMSTILLINGSPARATE

Vi ser muligheder, hvor andre ser begrænsninger. I QRS er vi problemløserne, der omfavner udfordringer.

## Den tredobbelte bundlinje

I QRS arbejder vi med at integrere den miljømæssige, sociale og økonomiske bundlinje i vores forretningsprocesser. Vi er bevidste om, at de tre bundlinjer er fundamentet for en vellykket virksomhed.

Vores medarbejderes engagement og evne til at integrere de tre bundlinjer i arbejdsprocesserne er afgørende for, at vi lykkes som virksomhed.

### DEN MILJØMÆSSIGE BUNDLINJE

Vi arbejder målrettet på at reducere emissioner, fremme genanvendelse, reducere affald og optimere energiforbrug. Implementering af nye tiltag i vores værdikæde sikrer, at vi styrker vores miljømæssige bundlinje.

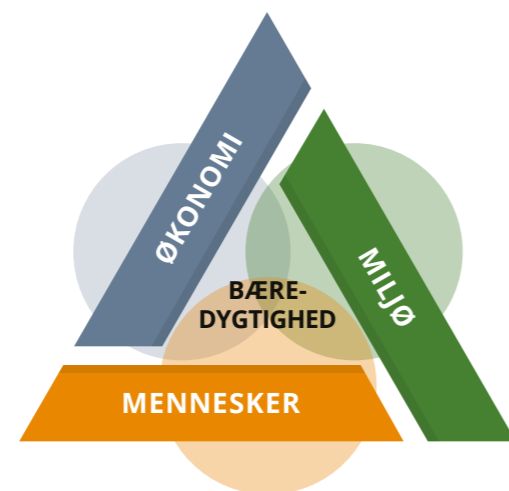
### DEN SOCIALE BUNDLINJE

Vores medarbejderes udvikling og trivsel er fundamentet for både den enkeltes og virksomhedens succes. Her omfavnes diversitet, da de forskellige kompetencer og

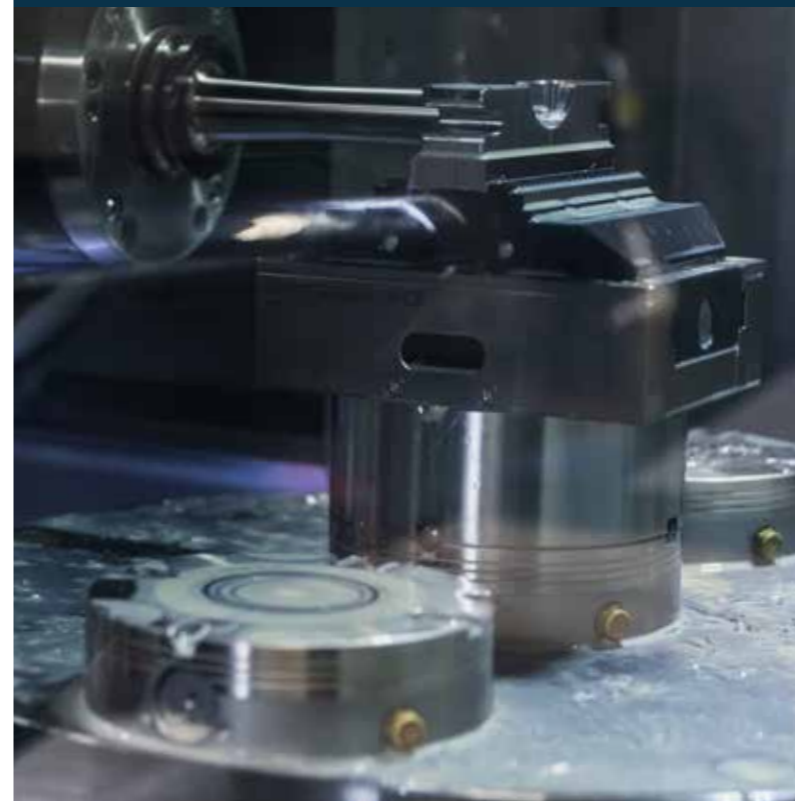
perspektiver, vi hver især besidder, styrker vores konkurrenceevne.

### DEN ØKONOMISKE BUNDLINJE

I QRS investerer vi økonomisk ansvarligt. Vi har fokus på værdiskabelse på kort og lang sigt. Grundige overvejelser sikrer, at vores investeringer understøtter økonomisk ansvarlighed og bæredygtige tiltag. Det er grundlaget for vores fremtidige eksistens.



Vi har fokus på værdiskabelse på kort og lang sigt. Grundige overvejelser sikrer, at vores investeringer understøtter økonomisk ansvarlighed og bæredygtige tiltag.



## Miljø og klima FN's Verdensmål

De fire verdensmål er udvalgt, da vi som virksomhed mener, at vi kan gøre en særlig indsats relateret til disse områder. Det er vigtigt at understrege, at vi ikke begrænser vores arbejde med FN's verdensmål til de udvalgte mål, da vi arbejder på tværs af flere af dem.

I QRS er vi realistiske og bevidste om, at vi som virksomhed ikke bliver færdige med at udvikle os. Det gælder for alle vores virksomhedsaktiviteter.

### SUNDHED OG TRIVSEL

Vi prioriterer vores medarbejderes sundhed og trivsel, da de er fundamentet for vores succes. Vi arbejder for at skabe de bedst mulige rammer for, at vores medarbejdere lykkes.

### ANSTÆNDIGE JOBS OG ØGET PRODUKTIVITET

Vi øger produktiviteten ved automatisering. Vores robotautomationsløsninger kan overtage tunge og ensartede arbejdsopgaver, så arbejdsmiljøet forbedres.

### INNOVATION

Vi bidrager til udvikling gennem innovation, ved at udvikle kundetilpassede automationsløsninger og robotceller til industrivirksomheder.

### ANSVARLIGT FORBRUG

Vi arbejder med at optimere vores produktionsprocesser og værdikædeaktiviteter. Vi har et fælles ansvar for at reducere negative eksternaliteter og sikre ansvarlig virksomhedsdrift.



Vi går skridtet videre, hvor det er muligt og forretningsmæssigt ansvarligt.

## Vores arbejde med miljøet

I QRS er vi engageret i at fremme bæredygtighed og reducere vores miljømæssige aftryk. Det er en integreret del af vores forretningsstrategi. Vores tilgang til arbejdet med miljøet er forankret i vores politikker og Code of Conduct. Det forpligter os til at drive en ansvarlig virksomhed.

Vi går skridtet videre, hvor det er muligt og forretningsmæssigt ansvarligt. Vi arbejder med at reducere emissioner, forbrug af ikke vedvarende energi og håndtering af ressourcer.

Vi arbejder med at være transparente over for vores interessenter, fordi tillid er grundlaget for ansvarlig virksomhedsdrift. Det viser vi i praksis ved at sætte handling bag ord.

Fremover vil vi dokumentere og kommunikere vores fremskridt og resultater. Samtidig fastsætter vi konkrete og målbare mål, der afspejler vores ambition om at forbedre vores miljøpræstation.



## Energioptimering

Vi arbejder med at øge andelen af vedvarende energi og reducere emissioner fra vores virksomhedsaktiviteter. Som en del af indsatsen har vi installeret solceller på taget.

Strømmen fra solcellerne anvendes i vores maskinværksted, hvor vi dagligt arbejder med at udvikle og producere innovative dele til vores robotceller i sam-

arbejde med konstruktionsafdelingen. Det er vores intention, at investeringen i solcellerne er med til at fremme en bæredygtig virksomhedskultur, hvor vi tager ansvar for vores handlinger og ressourceforbrug.

I QRS forpligter vi os til at arbejde med målrettede processer, der sikrer ansvarlig og langsigtet forretningsudvikling.

## Mennesker og samfund



### SOCIALT ANSVAR

Et økonomisk fokus er ikke nok til at sikre succes på lang sigt. Det er i samspillet mellem social ansvarlighed og økonomisk fornuft, at vi skaber de bedste forudsætninger for at lykkes.

I QRS er vores medarbejdere den vigtigste ressource. Deres kompetencer er vores styrke og evne til at levere innovative og pålidelige robotautomationsløsninger til vores kunder. Derfor værner vi om vores medarbejders sundhed og trivsel samt uddannelse og udvikling.

De sociale aspekter af bæredygtighed fremstår ofte mindre synlige end de miljømæssige. I QRS har vi valgt at tillægge de sociale forhold særlig vægt. Selvom

miljømæssig bæredygtighed udgør et centralt indsatsområde, vurderer vi, at vores potentiale for at skabe en mærkbar forskel er størst inden for det sociale område.

Social bæredygtighed udgør samtidig et strategisk konkurrenceparameter. Det er afgørende for vores evne til at tiltrække og fastholde kvalificeret arbejdskraft, hvilket understøtter vores langsigtede forretningsmæssige mål.

Vi anerkender, at social bæredygtighed ikke udelukkende vedrører interne forhold. Derfor bidrager QRS til udviklingen af lokalsamfundet gennem støtte til initiativer og aktiviteter.



Et sundt arbejdsmiljø skaber resultater. Vi værner om en kultur, hvor alle føler sig respekteret, inkluderet og værdsat. Engagement og personlig udvikling gavner både den enkelte og QRS som helhed.

## Trivsel, sundhed og velvære

Vores sociale- og medarbejderpolitikker er ikke bare retningslinjer, men en vedvarende indsats, der sikrer, at vores medarbejdere har de bedste vilkår.

Vores medarbejdere skal være stolte af at være en del af QRS. Det afspejles i vores professionalisme og gå-på-mod. For os er det vigtigt at omfavne muligheder, men også at omfavne udfordringer, så der ikke sættes begrænsninger når det handler om



vores medarbejders trivsel, sundhed og velvære.

Sikkerhed er integreret i vores kultur, og vi har en nultolerancepolitik over for arbejds-skader. Vores automationsløsninger er udarbejdet efter samme princip: Bruger-venlighed og sikkerhed, der går hånd i hånd. I QRS er det helt grundlæggende, at ingen kan komme til skade ved brug af vores robotceller.

## Udvikling og uddannelse

Vi investerer i vores medarbejdere, fordi vi tror på, at kontinuerlig udvikling og faglig vækst ikke kun gavner den enkelte, men også styrker vores evne til at levere innovative og pålidelige robotautomationsløsninger, der optimerer vores kunders produktion og øger deres konkurrenceevne.

I 2024 havde vi fire lærlinge, hvis arbejde vi værdsætter højt. Vores lærlinge er en vigtig del af vores fremtid, da vi ser samarbejdet med dem som en måde at sikre fremtidens

kompetente medarbejdere. Vi håber, at de ønsker at fortsætte deres karriere hos os efter endt uddannelse.

At udvikle og fastholde kompetente medarbejdere er en af vores højeste prioriteter. Vi er stolte af den loyalitet og det engagement, vores medarbejdere viser. I 2024 fejrede vi fem 10-års jubilæer. Milepæle som disse vidner om et sundt arbejdsmiljø, hvor medarbejdere trives, udvikler sig og er glade for at være en del af QRS. Det er vi taknemlige for.



## Teknologi og mennesker i samspil

**Implementering af robotautomationsløsninger kan bidrage til at forbedre arbejdsmiljøet og reducere risikoen for arbejdsrelaterede skader.**

Ensformigt og fysisk belastende arbejde, som gentagne bevægelser og tunge løft kan føre til slitage og skader hos medarbejdere over tid. Ved at lade en automatiseret robotcelle varetage arbejdet mindskes den fysiske belastning, hvilket resulterer i et sundere og mere sikkert arbejdsmiljø.

Automatisering giver mulighed for at frigive medarbejdere til andre arbejdsopgaver,

hvor deres kompetencer og erfaring skaber størst værdi. Det skaber en mere effektiv arbejdsplads og bidrager til en øget trivsel samt arbejdsglæde, da medarbejdere kan fokusere på opgaver, der er motiverende frem for nedbrydende.

I QRS er vi både ydmyge og stolte af vores arbejde med industrielle robotautomationsløsninger. Vi sætter en ære i at effektivisere produktionsprocesser og skabe bedre arbejdsforhold for vores kunder og deres ansatte.

## ESG-data

### ESG-NØGLETAL:

MILJØ NØGLETAL	2024	2023	ENHED
Total CO <sub>2</sub> emission i scope 1 + 2	71,8	68,7	tons
Index CO <sub>2</sub> emission i scope 1 + 2	105	100	
Årligt CO <sub>2</sub> energiforbrug	17	19,5	tons
Index CO <sub>2</sub> energiforbrug	88	100	
Energiforbrug fra vedvarende energi	0	0	%
Årligt vandforbrug	193	173	m <sup>3</sup>

SOCIALE NØGLETAL	2024	2023	ENHED
Medarbejder trivsel	69	-	scala 0-100
Sygefravær gennemsnit pr. medarbejder	4,6	4,1	dage
Antal arbejdsulykker	2	0	
Fordeling af kvinder og mænd på kontoret	37,5 / 62,5	26 / 74	%
Lærlinge, praktikanter og seniorer	7	6	
Antal sponsorater	4	3	

VIRKSOMHEDSLEDELSE	2024	2023	ENHED
Antal kvinder i virksomhedens bestyrelse	0	0	
Antal mænd i virksomhedens bestyrelse	3	3	
Tilstedeværelse på bestyrelsesmøder	100	100	%

CO<sub>2</sub>-beregningerne er baseret på Erhvervsstyrelsens Klimaberegner og følger den internationale anerkendte standard for GHG-protokollen.

Emissioner inkluderet i beregningerne er afgrænset til at inkludere vand, brændstof, gas og el i scope 1 og 2.



# ESG-Rapport

## 2024